



สมาคมฟ้าสีรุ้งแห่งประเทศไทย  
Rainbow Sky Association of Thailand

คู่มือบริหารจัดการ  
คณะกรรมการระดับภูมิภาค จังหวัด ชมรม กลุ่ม และอาสาสมัคร  
ภายใต้การทำงานของสมาคมฟ้าสีรุ้งแห่งประเทศไทย  
ประจำปี พ.ศ. ๒๕๖๖

## คำนำ

ตามมติคณะกรรมการบริหารสมาคมฟ้าสีรุ้งแห่งประเทศไทย ให้มีคู่มือบริหารจัดการคณะกรรมการระดับภูมิภาค จังหวัด ชมรม กลุ่ม และอาสาสมัคร ภายใต้การทำงานของสมาคมฟ้าสีรุ้งแห่งประเทศไทย พ.ศ. ๒๕๖๖ ประกาศใช้ วันที่ ๒๐ มิถุนายน พ.ศ. ๒๕๖๖ โดยให้ยกเลิก คู่มือบริหารจัดการคณะกรรมการระดับภูมิภาค จังหวัด ชมรม กลุ่ม และอาสาสมัคร ภายใต้การทำงานของสมาคมฟ้าสีรุ้งแห่งประเทศไทย พ.ศ. ๒๕๖๓

จัดทำขึ้นโดยมีวัตถุประสงค์เพื่อเป็นแนวทางในการบริหารจัดการทรัพยากรบุคคล ตั้งแต่ระดับประเทศ ภูมิภาค จังหวัด ชมรม กลุ่ม และอาสาสมัคร เพื่อให้มีกำลังคนครอบคลุมอยู่ทั่วประเทศ ในการเป็นตัวแทนชุมชนร่วมทำกิจกรรมในพื้นที่ และแสดงความคิดเห็นเพื่อจัดทำชุดข้อมูลในการผลักดันเชิงนโยบาย ภายใต้วิสัยทัศน์ พันธกิจและกฎระเบียบของสมาคมฟ้าสีรุ้งแห่งประเทศไทย

สมาคมฟ้าสีรุ้งแห่งประเทศไทย หวังเป็นอย่างยิ่งว่าคู่มือฉบับนี้จะเป็นระเบียบแนวทางสำหรับการปฏิบัติงานดังกล่าวข้างต้น ได้อย่างมีประสิทธิภาพ



(นายกิตตินันท์ ธรรมรัช)

นายกสมาคมฟ้าสีรุ้งแห่งประเทศไทย

วันที่ ๒๐ มิถุนายน พ.ศ. ๒๕๖๖

## ๑. ข้อมูลเบื้องต้นเกี่ยวกับสมาคมฟ้าสีรุ้งแห่งประเทศไทย

### ๑.๑ ประวัติและความเป็นมา

ปี พ.ศ.๒๕๓๓ นายกมลเศรษฐ์ เก่งการเรือ นักสังคมสงเคราะห์โรงพยาบาลจุฬาลงกรณ์ ได้ให้บริการด้านเอชไอวีเอดส์ และร่วมก่อตั้งชมรมเพื่อนวันพุธ ซึ่งเป็นชมรมผู้ติดเชื้อเอชไอวีแห่งแรกในประเทศไทย โดยสังเกตเห็นว่ามีกลุ่มชายรักชายเป็นผู้ติดเชื้อเอชไอวีและผู้ป่วยเอดส์รายใหม่จำนวนมาก ได้เข้ามารวมตัวจัดกิจกรรมในชมรมเพื่อนวันพุธ แต่ในช่วงเวลาดังกล่าวไม่มีกิจกรรมด้านการรณรงค์ป้องกันการติดเชื้อเอชไอวีในกลุ่มชายรักชายจากทั้งภาครัฐและภาคเอกชนแต่อย่างใด ดังนั้น นายกมลเศรษฐ์ เก่งการเรือ จึงรวบรวมอาสาสมัครเพื่อจัดกิจกรรมให้ความรู้ด้านการป้องกันการติดเชื้อเอชไอวีรายใหม่ พัฒนาความรู้ความสามารถ และสร้างความยั่งยืนในการดูแลชุมชนของกลุ่มชายรักชาย ในนาม “ชมรมเส้นทางสีรุ้ง” ในปี พ.ศ. ๒๕๔๑

ชมรมเส้นทางสีรุ้ง ได้ระดมความคิดเห็นจากชุมชน และกำหนดทิศทางการปฏิบัติงานใน ๒ ประเด็น คือ การปฏิบัติงานเพื่อลดปัญหาสุขภาพอนามัยที่มีสาเหตุจากเพศเป็นปัจจัย และส่งเสริมคุณภาพชีวิตที่เท่าเทียมของคนทุกเพศในสังคม พร้อมกับเปลี่ยนชื่อเป็น “กลุ่มฟ้าสีรุ้ง” ในปี พ.ศ.๒๕๔๓ และ “องค์กรฟ้าสีรุ้งแห่งประเทศไทย” ในปี พ.ศ.๒๕๔๔

สมาคมฟ้าสีรุ้งแห่งประเทศไทยร่วมกับศูนย์วิจัยโรคเอดส์ สภากาชาดไทย และศูนย์ความร่วมมือ ไทย - สหรัฐ ด้านสาธารณสุข ร่วมกันทำโครงการสำรวจความชุกการติดเชื้อเอชไอวีในกลุ่มชายที่มีเพศสัมพันธ์กับชายในกรุงเทพมหานคร ครั้งแรกในปี พ.ศ.๒๕๔๖ ซึ่งมีผลการติดเชื้อเอชไอวีสูงถึงร้อยละ ๑๗.๘ ทำให้เกิดการตื่นตัวอย่างมาก และมีองค์กรที่ปฏิบัติงานในกลุ่มชายที่มีเพศสัมพันธ์กับชายเกิดขึ้นในประเทศไทยจำนวนมาก โดยสมาคมฟ้าสีรุ้งแห่งประเทศไทย รวมตัวเป็นชุมชน มีความเข้มแข็งมากขึ้น และได้จดทะเบียนเป็น “สมาคมฟ้าสีรุ้งแห่งประเทศไทย” ในปี พ.ศ.๒๕๔๖

ในช่วงเวลาดังกล่าว สมาคมฟ้าสีรุ้งแห่งประเทศไทย ขยายการปฏิบัติงานด้านการป้องกันเอชไอวีเอดส์ ไปสู่งานด้านสุขภาวะ สิทธิและกฎหมาย ความภาคภูมิใจในตนเองและภาพลักษณ์ที่ดีต่อสังคม ตลอดจนการสร้าง ความเข้มแข็งของชุมชนความหลากหลายทางเพศจนถึงปัจจุบัน

### ๑.๒ แนวคิดชื่อ “ฟ้าสีรุ้ง”

“ฟ้าสีรุ้ง” หมายถึง สังคมในอุดมคติที่ขจัดปัญหาต่าง ๆ ได้อย่างหมดสิ้น เสมือนท้องฟ้าที่สว่างไสว มีสายรุ้งสวยงามพาดผ่านหลังพายุฝนผ่านไป

### ๑.๓ วิสัยทัศน์ พันธกิจ ยุทธศาสตร์ วัตถุประสงค์ ปรัชญา และปณิญา

#### วิสัยทัศน์

เป็นสมาคมฯที่มีความเป็นเลิศด้านความหลากหลายทางเพศระดับสากล

## พันธกิจ

๑. การพัฒนาระบบ ส่งเสริม ป้องกัน รักษา และฟื้นฟู สุขภาวะที่ดีในกลุ่มความหลากหลายทางเพศ ทุกช่วงวัย
๒. ส่งเสริมการมีส่วนร่วมในการป้องกันและคุ้มครองประเด็นสิทธิ การเข้าถึงกระบวนการทางกฎหมายในกลุ่มความหลากหลายทางเพศ
๓. สร้างเสริมการมีส่วนร่วมของชุมชนความหลากหลายทางเพศให้มีความเข้มแข็ง

## ยุทธศาสตร์

๑. การเข้าถึงกลุ่มเป้าหมายที่มีความเสี่ยงสูงด้วยวิธีการที่หลากหลายเพื่อเข้าสู่ระบบบริการสุขภาพที่มีคุณภาพ มาตรฐาน และขยายจุดบริการให้คำปรึกษาและตรวจการติดเชื้อเอชไอวีและโรคติดต่อทางเพศสัมพันธ์โดยสมัครใจ เพื่อให้กลุ่มเป้าหมายทุกคนอยู่ในระบบการดูแลและติดตามอย่างต่อเนื่อง
๒. พัฒนาและจัดระบบบริการสุขภาพะที่มีคุณภาพมาตรฐานที่เข้าถึงประชากรกลุ่มหลากหลายทางเพศ
๓. การส่งเสริม พัฒนาเชิงนโยบาย กฎหมาย และสนับสนุนกลไกความช่วยเหลือประเด็นสิทธิมนุษยชนในกลุ่มประชากรที่มีความหลากหลายทางเพศ
๔. การสร้างความร่วมมือ และความสามารถของบุคลากร ในการแสวงหาการสนับสนุนทรัพยากรจากพันธมิตรในทุกระดับ
๕. การพัฒนาการประชาสัมพันธ์และการสื่อสารสมาคมฯ อย่างมีประสิทธิภาพ
๖. การส่งเสริมระบบการบริหารจัดการที่มีประสิทธิภาพและสนับสนุนการพัฒนาศักยภาพบุคลากร
๗. การเสริมสร้างความเข้มแข็งของแกนนำอาสาสมัครและชุมชนความหลากหลายทางเพศ

## วัตถุประสงค์

๑. ส่งเสริมความรัก ความเข้าใจ ความสามัคคี และยอมรับความหลากหลายทางพฤติกรรมของมนุษย์ เพื่อการอยู่ร่วมกันในสังคมอย่างผาสุก
๒. ส่งเสริมและสนับสนุนให้เกิดกลไกการช่วยเหลือ พัฒนาองค์ความรู้ สร้างความเข้าใจในสังคม
๓. ผลักดันนโยบายด้านสิทธิมนุษยชนและกฎหมาย เพื่อปกป้องศักดิ์ศรีความเป็นมนุษย์ และความเท่าเทียมกันในสังคมความหลากหลายทางเพศ
๔. พัฒนาคุณภาพชีวิตที่ดี ด้านร่างกาย จิตใจ สังคม และปัญญา
๕. ส่งเสริมกิจกรรมสาธารณประโยชน์ งานจิตอาสา โดยไม่แสวงหาผลกำไร
๖. ส่งเสริม พัฒนา และสนับสนุน องค์ความรู้ด้านการศึกษาวิจัยสุขภาวะ โรคเอดส์ ยาเสพติด ฯลฯ ที่เกี่ยวกับชุมชนความหลากหลายทางเพศ

๗. ส่งเสริม พัฒนา และสนับสนุน นวัตกรรมการจัดบริการ ซึ่งรวมถึงการจัดตั้งสถานพยาบาล ด้านเอชไอวี เอดส์ โรคติดต่อทางเพศสัมพันธ์ และสุขภาพในด้านต่าง ๆ ให้กับชุมชนความหลากหลายทางเพศ
๘. ส่งเสริม พัฒนา และสนับสนุน ระบบบริหารจัดการ ด้านบุคลากรและอาสาสมัคร ด้านงบประมาณและทรัพยากร ด้านเทคโนโลยี และด้านกระบวนการดำเนินงาน เพื่อความเข้มแข็งและยั่งยืนของสมาคมฯ

## ปรัชญา

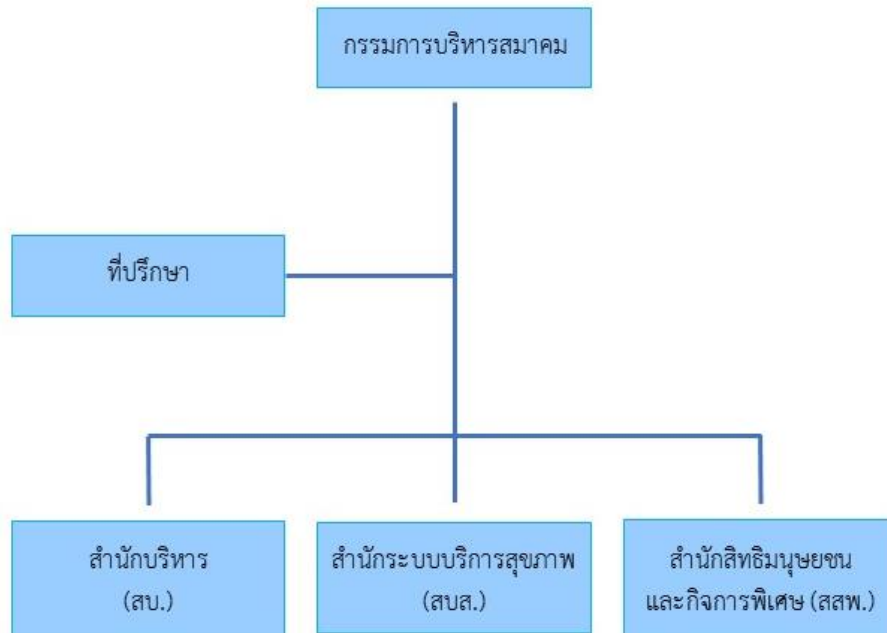
รัก เข้าใจ ศักดิ์ศรี เท่าเทียม

## ปฏิญญาของสมาชิก และอาสาสมัคร

๑. เราจงช่วยกันป้องกันตัวเองและบุคคลอื่นให้ปลอดภัยจากโรคเอดส์ กามโรค และสิ่งเสพติด
๒. ไม่ละเมิดล่วงเกินทางเพศต่อเด็กอายุต่ำกว่า ๑๕ ปีและไม่ส่งเสริมผู้บริการทางเพศอายุต่ำกว่า ๑๘ ปี
๓. ช่วยกันสร้างความรักและมิตรภาพในสังคม
๔. รักษาศักดิ์ศรีความเป็นมนุษย์
๕. ไม่สร้างความเดือดร้อนแก่ตนเองและผู้อื่น
๖. รักษาภาพพจน์ที่ดี เช่น การวางตัวต่อหน้าสังคม เป็นแบบอย่างที่ดี
๗. มองโลกในแง่ดีเคารพกฎระเบียบของสังคม
๘. ช่วยเหลือเกื้อกูลในกลุ่ม เท่าที่ไม่เดือดร้อน
๙. ส่งเสริมและปลูกฝังความเป็นไทย รักเมืองไทย สังคมไทย ใช้ของไทย วิถีไทย
๑๐. ส่งเสริมการมีชีวิตเป็นแบบอย่างที่ดี ไม่หาความสุขทางเพศบนความทุกข์ของผู้อื่น ผิดศีลธรรม จริยธรรมอันดี จงมีความรักแบบรับผิดชอบต่อตนเอง คู่ สังคม



## ๑.๔.๒ โครงสร้างผู้บริหารสมาคมฟ้าสีรุ้งแห่งประเทศไทย



## ๒. หลักการและเหตุผล

สมาคมฟ้าสีรุ้งแห่งประเทศไทยเป็นองค์กรชุมชนซึ่งประกอบด้วยคณะกรรมการสมาคมฯ เจ้าหน้าที่สมาชิกและอาสาสมัคร สมาคมฯ จำเป็นต้องมีคู่มือสำหรับเครือข่ายเพื่อส่งเสริมภารกิจ บทบาท หน้าที่ของสมาชิกและอาสาสมัคร พร้อมทั้งกำกับดูแลเพื่อให้มีประสิทธิภาพ ประสิทธิภาพ ความโปร่งใส และสามารถตรวจสอบได้ ตั้งแต่ระดับประเทศ ภูมิภาค จังหวัด ชมรม กลุ่ม และอาสาสมัคร เพื่อให้มีกำลังคนครอบคลุมอยู่ทั่วประเทศ ที่สามารถเป็นตัวแทนชุมชนในการเข้าร่วมกิจกรรมภายในพื้นที่ และสามารถแสดงความคิดเห็นเพื่อจัดทำชุดข้อมูลในการผลักดันเชิงนโยบาย ภายใต้วิสัยทัศน์ พันธกิจ ยุทธศาสตร์ วัตถุประสงค์ ปรัชญา และปรัชญา

## ๓. วัตถุประสงค์

๑. เพื่อส่งเสริมและขับเคลื่อนภารกิจ บทบาท หน้าที่ของสมาชิกและอาสาสมัคร ในระดับประเทศ ภูมิภาค จังหวัด ชมรม กลุ่ม และอาสาสมัคร ของสมาคมฯ ได้

๒. เพื่อเปิดโอกาสให้สมาชิกและอาสาสมัคร สามารถเป็นตัวแทนชุมชนในการเข้าร่วมกิจกรรมภายในพื้นที่ และแสดงความคิดเห็นเพื่อจัดทำชุดข้อมูลในการผลักดันเชิงนโยบาย ภายใต้วิสัยทัศน์ พันธกิจ ยุทธศาสตร์ วัตถุประสงค์ ปรัชญา และปฏิญญา ของสมาคมฯ ได้
๓. เพื่อกำกับดูแลการดำเนินงานของสมาชิกและอาสาสมัคร ให้มีประสิทธิภาพ ประสิทธิผล ความโปร่งใส และสามารถตรวจสอบได้
๔. เพื่อเพิ่มการมีส่วนร่วมของสมาชิกและอาสาสมัครในพื้นที่ ในการบูรณาการการทำงานระหว่างชุมชน กับภาคีเครือข่ายทั้งหน่วยงานภาครัฐและองค์กรภาคประชาสังคม

## ๔. คำนิยาม

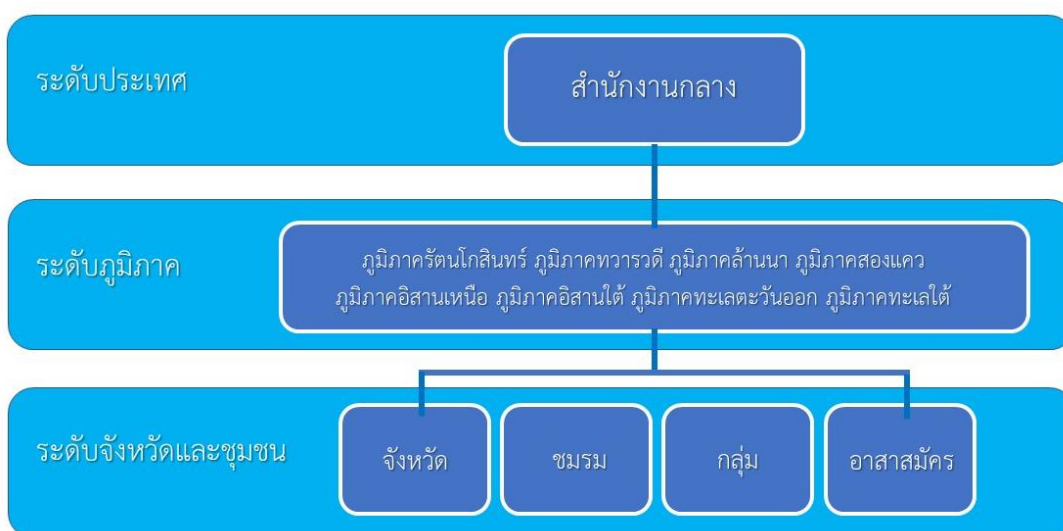
๑. สมาคมฯ หมายถึง สมาคมฟ้าสีรุ้งแห่งประเทศไทย
๒. คณะกรรมการบริหาร หมายถึง คณะกรรมการสมาคมฟ้าสีรุ้งแห่งประเทศไทย ที่ได้รับการคัดเลือกจากสมาชิกสามัญ
๓. คณะกรรมการภูมิภาค หมายถึง คณะกรรมการที่ได้รับการเสนอชื่อในระดับภูมิภาค เพื่อกำกับดูแล ให้คำปรึกษา แนะนำ และหนุนเสริม ให้การดำเนินงานของสมาชิก และอาสาสมัครให้เป็นไปอย่างมีประสิทธิภาพและประสิทธิผล ในภูมิภาคนั้น ๆ
๔. คณะกรรมการระดับจังหวัด หมายถึง คณะกรรมการที่ได้รับการเสนอชื่อในระดับจังหวัด กำกับดูแล ให้คำปรึกษา แนะนำ และหนุนเสริม เพื่อให้ชมรม กลุ่ม และอาสาสมัคร สามารถบริหารจัดการให้เป็นไปอย่างมีประสิทธิภาพและประสิทธิผลในจังหวัดนั้น ๆ
๕. คณะกรรมการชมรม/กลุ่ม ฟ้าสีรุ้ง หมายถึง คณะกรรมการที่ได้รับการเสนอชื่อในระดับชมรมหรือกลุ่ม เพื่อบริหารกลุ่มให้เป็นไปตามระเบียบ ปฏิบัติกิจกรรมตามวัตถุประสงค์ของสมาคมฯ เพื่อตอบสนองพันธกิจและนโยบายของสมาคมฯ
๖. สมาชิกสามัญ หมายถึง ประชาชนทั่วไป ซึ่งสนใจแสดงความจำนง มีคุณสมบัติพร้อมที่จะร่วมกิจกรรมต่าง ๆ ตามวัตถุประสงค์ของโครงการต่าง ๆ ของทางสมาคมฯ
๗. สมาชิกวิสามัญ หมายถึง ผู้เยาว์หรืออาสาสมัคร ที่สนใจแสดงความจำนง และมีคุณสมบัติพร้อมที่จะร่วมกิจกรรมต่าง ๆ ความวัตถุประสงค์ของโครงการต่าง ๆ ของทางสมาคมฯ
๘. สมาชิกกิตติมศักดิ์ หมายถึง บุคคลผู้ทรงเกียรติ หรือทรงคุณวุฒิ หรือผู้มีอุปการะคุณแก่สมาคมฯ ซึ่งคณะกรรมการลงมติให้เชิญเข้าเป็นสมาชิกของสมาคมฯ
๙. สมาชิก หมายถึง บุคคลที่ขึ้นทะเบียนในทะเบียนของสมาคมฯ ในลักษณะใดลักษณะหนึ่ง เช่น สมาชิกสามัญ สมาชิกวิสามัญหรือสมาชิกกิตติมศักดิ์ เป็นต้น
๑๐. อาสาสมัคร หมายถึง บุคคลที่ขึ้นทะเบียนเป็นอาสาสมัครอยู่ในหน่วยงานสมาคมฯ ในพื้นที่ที่รับผิดชอบนั้น ๆ โดยไม่จำเป็น ต้องเป็นสมาชิกสามัญ สมาชิกวิสามัญหรือสมาชิกกิตติมศักดิ์ แต่อย่างใด



๑๑. ภูมิภาค หมายถึง พื้นที่บริหารที่กำหนดไว้ให้เป็น ๘ ภูมิภาค ดังนี้ ภูมิภาครัตนโกสินทร์ ภูมิภาค ทวารวดี ภูมิภาคล้านนา ภูมิภาคสองแคว ภูมิภาคอีสานเหนือ ภูมิภาคอีสานใต้ ภูมิภาคทะเลใต้ และภูมิภาคทะเลตะวันออก

## ๕. คณะกรรมการระดับภูมิภาค จังหวัด ชมรม กลุ่ม และอาสาสมัครภายใต้การ ทำงานของสมาคมฟ้าสีรุ้งแห่งประเทศไทย

โครงสร้างคณะกรรมการระดับภูมิภาค จังหวัด ชมรม กลุ่ม และอาสาสมัคร ภายใต้การทำงานของสมาคมฟ้าสีรุ้งแห่งประเทศไทย



ภูมิภาค มีทั้งหมด ๘ ภูมิภาค ดังนี้

- ภูมิภาครัตนโกสินทร์ ได้แก่ กรุงเทพมหานคร สมุทรปราการ นนทบุรี ปทุมธานี พระนครศรีอยุธยา
- ภูมิภาคทวารวดี ได้แก่ เพชรบุรี ราชบุรี กาญจนบุรี สุพรรณบุรี นครปฐม สมุทรสงคราม สมุทรสาคร ประจวบคีรีขันธ์ อ่างทอง สิงห์บุรี ลพบุรี สระบุรี นครนายก
- ภูมิภาคล้านนา ได้แก่ เชียงใหม่ เชียงราย แม่ฮ่องสอน ลำพูน ลำปาง พะเยา แพร่ น่าน
- ภูมิภาคสองแคว ได้แก่ ตาก สุโขทัย พิษณุโลก กำแพงเพชร พิจิตร เพชรบูรณ์ อุตรดิตถ์ นครสวรรค์ อุทัยธานี ชัยนาท
- ภูมิภาคอีสานเหนือ ได้แก่ ขอนแก่น กาฬสินธุ์ มหาสารคาม อุตรธานี สกลนคร หนองคาย หนองบัวลำภู บึงกาฬ นครพนม เลย

- ภูมิภาคอีสานใต้ ได้แก่ อุบลราชธานี บุรีรัมย์ ศรีสะเกษ สุรินทร์ ยโสธร อำนาจเจริญ นครราชสีมา ชัยภูมิ มุกดาหาร ร้อยเอ็ด
- ภูมิภาคทะเลตะวันออก ได้แก่ ปราจีนบุรี สระแก้ว ฉะเชิงเทรา ชลบุรี ระยอง จันทบุรี ตราด
- ภูมิภาคทะเลใต้ ได้แก่ ชุมพร กระบี่ สุราษฎร์ธานี นครศรีธรรมราช พังงา ภูเก็ต ระนอง ปัตตานี ตรัง สงขลา สตูล ยะลา นราธิวาส พังงา

การทำงานในแต่ละระดับ ต้องมีโครงสร้างระเบียบวิธีการในการปฏิบัติงานที่ชัดเจน และเหมาะสมเพื่อให้ กรรมการบริหารสมาคมฯ สมาชิก และอาสาสมัครมีส่วนร่วม ในกิจกรรมของสมาคมฯ ในทุกระดับ ตามความ รับผิดชอบ

### คณะกรรมการบริหารสมาคมฯ

คือ คณะกรรมการที่ได้รับการคัดเลือกจากสมาชิกสมาคมฯ ที่ขึ้นทะเบียนเป็นสมาชิกสามัญตามข้อบังคับ ของสมาคมฯ ที่เกี่ยวข้องกับเครือข่ายสมาชิก และอาสาสมัคร ดังนี้

๑. มีอำนาจออกระเบียบปฏิบัติต่าง ๆ เพื่อให้สมาชิกและอาสาสมัครได้ปฏิบัติ
๒. มีอำนาจแต่งตั้งคณะกรรมการอื่น ๆ (คณะกรรมการภูมิภาค) ที่ยังไม่ได้กำหนดไว้ใน ข้อบังคับสมาคมฯ
๓. มีอำนาจบริหารกิจการของสมาคมฯ เพื่อให้เป็นไปตามวัตถุประสงค์
๔. มีอำนาจเรียกประชุมใหญ่สามัญประจำปี และประชุมใหญ่วิสามัญประจำปี

### คณะกรรมการระดับภูมิภาค

ประกอบด้วย กรรมการบริหารสมาคมฯ อย่างน้อย ๑ คน เสนอชื่อ สมาชิกในระดับภูมิภาค ขึ้นมาจำนวน รวมอย่างน้อย ๘ คน เป็นคณะกรรมการระดับภูมิภาค ซึ่งคณะกรรมการระดับภูมิภาคต้องเป็นสมาชิกสามัญ สมาชิกวิสามัญ สมาชิกกิตติมศักดิ์ ของสมาคมฯ ใดๆอย่างหนึ่ง ปรากฏตามระเบียบและข้อบังคับการจัดตั้งและ บริหารจัดการ คณะกรรมการระดับภูมิภาค จังหวัด ชมรม กลุ่ม และอาสาสมัคร ภายใต้การทำงานของสมาคมฟ้าสี รุ้งแห่งประเทศไทย ประจำปี พ.ศ. ๒๕๖๕ ที่ได้จัดทำขึ้นเป็นฉบับประกอบกัน โดยกรรมการบริหารสมาคมฯ ที่อยู่ ในคณะกรรมการระดับภูมิภาค มีบทบาท หน้าที่ ในการกำกับ ดูแล ให้คำปรึกษา แนะนำ และหนุนเสริม เพื่อให้ คณะกรรมการระดับภูมิภาคในการบริหาร พัฒนา กำกับ ดูแล ให้การดำเนินงานของสมาชิก และอาสาสมัครให้ เป็นไปอย่างมีประสิทธิภาพและประสิทธิผล ในภูมิภาคนั้น ๆ

### คณะกรรมการระดับจังหวัด

ประกอบด้วย สมาชิกสามัญ สมาชิกวิสามัญ สมาชิกกิตติมศักดิ์ ของสมาคมฯ ใดๆอย่างหนึ่ง อย่างน้อย ๑ คน เสนอชื่อ ขึ้นมาจำนวนรวมอย่างน้อย ๗ คน เป็นคณะกรรมการระดับจังหวัด ซึ่งคณะกรรมการระดับจังหวัด ต้องเป็นสมาชิกสามัญ สมาชิกวิสามัญ สมาชิกกิตติมศักดิ์ ของสมาคมฯ ใดๆอย่างหนึ่ง ปรากฏตามระเบียบและ

ข้อบังคับการจัดตั้งและบริหารจัดการ คณะกรรมการระดับภูมิภาค จังหวัด ชมรม กลุ่ม และอาสาสมัคร ภายใต้การทำงานของสมาคมฟ้าสีรุ้งแห่งประเทศไทย ประจำปี พ.ศ. ๒๕๖๕ ที่ได้จัดทำขึ้นเป็นฉบับประกอบกัน ที่ได้จัดทำขึ้นเป็นฉบับประกอบกัน โดยคณะกรรมการระดับจังหวัด มีบทบาทและหน้าที่ กำกับ ดูแล ให้คำปรึกษา แนะนำ และหนุนเสริม เพื่อให้ชมรม กลุ่ม และอาสาสมัคร สามารถบริหารจัดการให้เป็นไปอย่างมีประสิทธิภาพและประสิทธิผลในจังหวัดนั้น ๆ

สมาชิกชมรม กลุ่ม ต้องมีชื่อเป็นคณะกรรมการระดับจังหวัดอย่างน้อย ๒ ตำแหน่ง จากจำนวนคณะกรรมการระดับจังหวัดดังกล่าว

#### **คณะกรรมการชมรมฟ้าสีรุ้ง..... (ตามด้วยชื่อชมรม)**

ประกอบด้วย สมาชิกสามัญ สมาชิกวิสามัญ สมาชิกกิตติมศักดิ์ ของสมาคมฯ อย่างใดอย่างหนึ่งทุกคน รวมกลุ่มกันตั้งคณะกรรมการชมรม อย่างน้อย ๗ คน เพื่อเสนอต่อสมาคมฯ ปรากฏตามระเบียบและข้อบังคับการจัดตั้งและบริหารจัดการ คณะกรรมการระดับภูมิภาค จังหวัด ชมรม กลุ่ม และอาสาสมัคร ภายใต้การทำงานของสมาคมฟ้าสีรุ้งแห่งประเทศไทย ประจำปี พ.ศ. ๒๕๖๕ ที่ได้จัดทำขึ้นเป็นฉบับประกอบกัน รวมถึงได้รับความเห็นชอบจากหน่วยงานซึ่งชมรมของตนเองสังกัดอยู่ และได้รับอนุมัติจัดตั้งชมรมจากสมาคมฯ เป็นที่เรียบร้อย มีบทบาทและหน้าที่ บริหารชมรมให้เป็นไปตามระเบียบ ปฏิบัติกิจกรรมตามวัตถุประสงค์ของสมาคมฯ เพื่อตอบสนองพันธกิจและนโยบายของสมาคมฯ

โดยสมาชิกในชมรม ต้องเป็นสมาชิกสามัญ สมาชิกวิสามัญ สมาชิกกิตติมศักดิ์ ของสมาคมฯ อย่างใดอย่างหนึ่ง

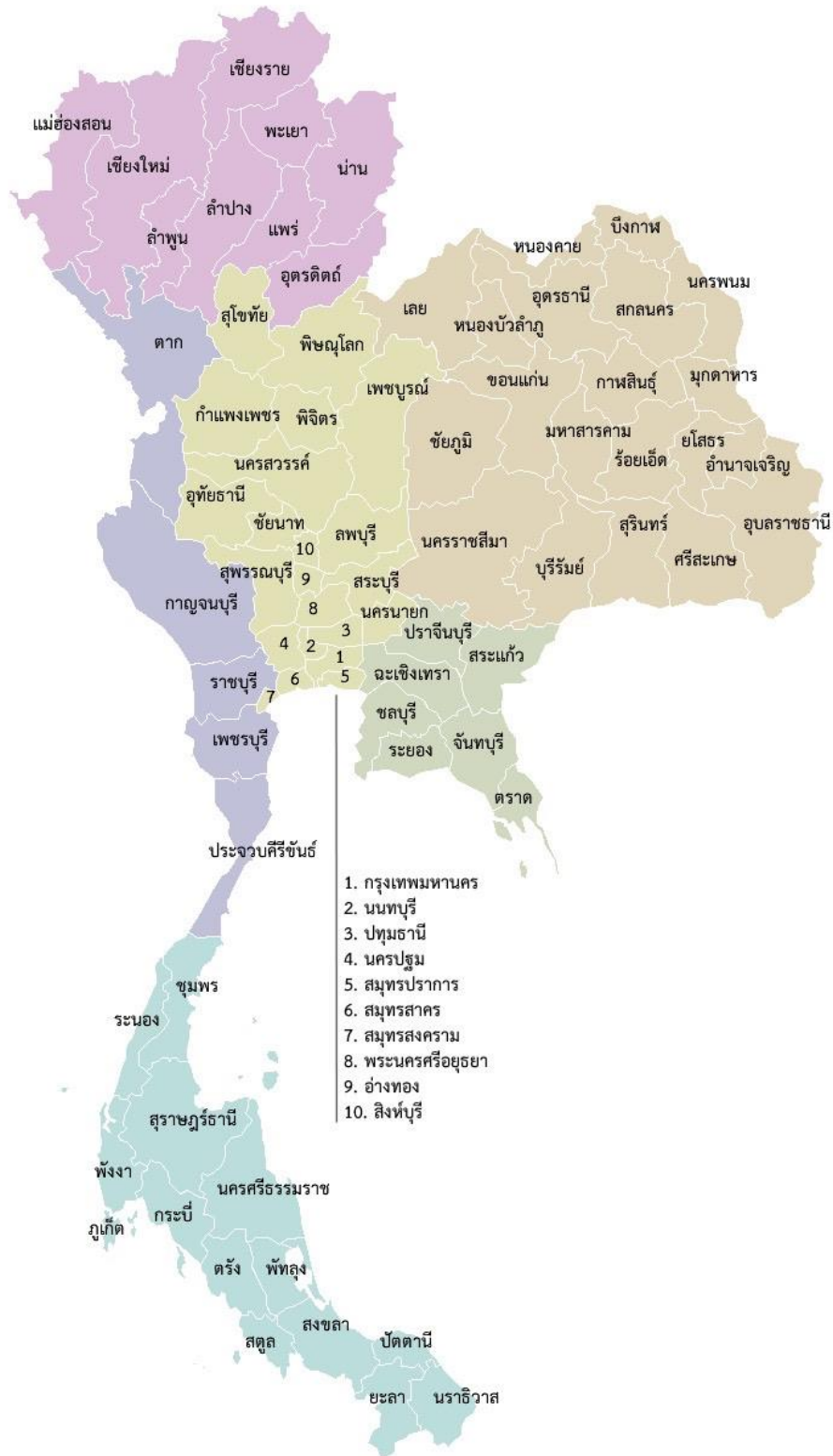
#### **คณะกรรมการกลุ่มฟ้าสีรุ้ง..... (ตามด้วยชื่อกลุ่ม)**

ประกอบด้วย สมาชิกสามัญ สมาชิกวิสามัญ สมาชิกกิตติมศักดิ์ ของสมาคมฯ อย่างใดอย่างหนึ่งทุกคน รวมกลุ่มกันตั้งคณะกรรมการกลุ่ม อย่างน้อย ๗ คน เพื่อเสนอต่อสมาคมฯ ปรากฏตามระเบียบและข้อบังคับการจัดตั้งและบริหารจัดการ คณะกรรมการระดับภูมิภาค จังหวัด ชมรม กลุ่ม และอาสาสมัคร ภายใต้การทำงานของสมาคมฟ้าสีรุ้งแห่งประเทศไทย ประจำปี พ.ศ. ๒๕๖๕ ที่ได้จัดทำขึ้นเป็นฉบับประกอบกัน ที่ได้จัดทำขึ้นเป็นฉบับประกอบกัน และได้รับอนุมัติจัดตั้งกลุ่มจากสมาคมฯ เป็นที่เรียบร้อย มีบทบาทและหน้าที่บริหารกลุ่มให้เป็นไปตามระเบียบ ปฏิบัติกิจกรรมตามวัตถุประสงค์ของสมาคมฯ เพื่อตอบสนองพันธกิจและนโยบายของสมาคมฯ

โดยสมาชิกในกลุ่ม ต้องเป็นสมาชิกสามัญ สมาชิกวิสามัญ สมาชิกกิตติมศักดิ์ ของสมาคมฯ อย่างใดอย่างหนึ่ง

## ภาคผนวก

# แผนที่แสดงภูมิภาค สมาคมฟ้าสีรุ้งแห่งประเทศไทย





## ภูมิภาคเหนือ

แม่ฮ่องสอน เชียงใหม่ เชียงราย ลำพูน ลำปาง พะเยา น่าน แพร่ อุตรดิตถ์



### ภูมิภาคตะวันออกเฉียงเหนือ

นครราชสีมา บุรีรัมย์ สุรินทร์ ศรีสะเกษ อุบลราชธานี ชัยภูมิ ขอนแก่น  
มหาสารคาม ร้อยเอ็ด ยโสธร อำนาจเจริญ กาฬสินธุ์ มุกดาหาร เลย หนองบัวลำภู  
อุดรธานี สกลนคร นครพนม หนองคาย บึงกาฬ



1. กรุงเทพมหานคร
2. นนทบุรี
3. ปทุมธานี
4. นครปฐม
5. สมุทรปราการ
6. สมุทรสาคร
7. สมุทรสงคราม
8. พระนครศรีอยุธยา
9. อ่างทอง
10. สิงห์บุรี

### ภูมิภาคกลาง

กรุงเทพมหานคร นนทบุรี ปทุมธานี นครปฐม สมุทรปราการ สมุทรสาคร สมุทรสงคราม  
 พระนครศรีอยุธยา อ่างทอง สิงห์บุรี สระบุรี นครนายก สุพรรณบุรี ลพบุรี ชัยนาท  
 อุทัยธานี นครสวรรค์ กำแพงเพชร พิจิตร เพชรบูรณ์ พิษณุโลก สุโขทัย





### ภูมิภาคตะวันตก

ตาก กาญจนบุรี ราชบุรี เพชรบุรี ประจวบคีรีขันธ์



### ภูมิภาคตะวันออก

ปราจีนบุรี สระแก้ว ฉะเชิงเทรา ชลบุรี ระยอง จันทบุรี ตรัง



### ภูมิภาคใต้

ชุมพร ระนอง สุราษฎร์ธานี พังงา ภูเก็ต กระบี่ นครศรีธรรมราช ตรัง  
พัทลุง สตูล สงขลา ปัตตานี ยะลา นราธิวาส